

T.C.  
NİĞDE VALİLİĞİ  
BAĞLAMA ORTAOKULU MÜDÜRLÜĞÜ



**2019-2023 STRATEJİK PLANI**



“Çalışmadan, yorulmadan, üretmeden, rahat yaşamak isteyen toplumlar, önce haysiyetlerini, sonra hürriyetlerini ve daha sonrada istiklal ve istikballerini kaybederler”.

Mustafa Kemal ATATÜRK

## İSTİKLALMARŞI

Korkma, sönmez bu şafaklarda yüzen al sancak;  
Sönmeden yurdumun üstünde tüten en son ocak.  
O benim milletimin yıldızıdır, parlayacak;  
O benimdir, o benim milletimindir ancak.

Çatma, kurban olayım, çehreni ey nazlı hilal!  
Kahraman ırkıma bir gül! Ne bu şiddet, bu celal?  
Sana olmaz dökülen kanlarımız sonra helal...  
Hakkıdır Hakk'a tapan milletimin istiklal!

Ben ezelden beridir hür yaşadım, hür yaşarım.  
Hangi çılgın bana zincir vuracakmış? Şaşarım!  
Kükremiş sel gibiyim, bendimi çiğner, aşarım.  
Yırtarım dağları, enginlere sığmam taşarım.

Garbın afakını sarmışsa çelik zırhlı duvar,  
Benim iman dolu göğsüm gibi serhaddim var.  
Ulusun, korkma! Nasıl böyle bir imanı boğar,  
"Medeniyet!" dediğin tek dişi kalmış canavar?

Arkadaş! Yurduma alçakları uğratma sakın.  
Siper et gövdeni, dursun bu hayasızca akın.  
Doğacaktır sana va'ettiği günler Hakk'ın...  
Kim bilir, belki yarın, belki yarından da yakın.

Bastığın yerleri "toprak!" diyerek geçme, tanı:  
Düşün altındaki binlerce kefensiz yatanı.  
Sen şehit oğlusun, incitme, yazıktır atanı:  
Verme, dünyaları alsan da, bu cennet vatanı.

Kim bu cennet vatanın uğruna olmaz ki feda?  
Şüheda fışkıracak toprağı sıksan, şüheda!  
Canı, cananı bütün varımı alsın da Huda,  
Etmesin tek vatanımdan beni dünyada cüda.

Ruhumun senden, İlahi, şudur ancak emeli:  
Değmesin mabedimin göğsüne namahrem eli.  
Bu ezanlar ezanlar-ki şahadetleri dinin temeli  
Ebedi yurdumun üstünde benim inlemeli.

O zaman veçd ile bin secde eder-varsa-taşım,  
Her cerihamdan, İlahi, boşanıp kanlı yaşım,  
Fışkırır ruh-ı mücerred gibi yerden na'şim;  
O zaman yükselerek arşa değer belki başım.

Dalgalar sen de şafaklar gibi ey şanlı hilal!  
Olsun artık dökülen kanlarımın hepsi helal!  
Ebediyen sana yok, ırkıma yok izmihlal:  
Hakkıdır, hür yaşamış bayrağımın hürriyet;  
Hakkıdır, Hakk'a tapan, milletimin istiklal!

Mehmet AKİF ERSOY

Öğretmenler;  
Yeni Nesil Sizin  
Eseriniz Olacaktır.

*H. Öztürk*



## GENÇLİĞE HİTABE

Ey Türk gençliği! Birinci vazifen, Türk İstiklalini, Türk cumhuriyetini, İlelebet, muhafaza ve müdafaa etmektir.

Mevcudiyetinin ve istikbalinin yegane temeli budur. Bu temel, senin, en kıymetli hazinedir. İstikbalde dahi, seni, bu hazineden, mahrum etmek isteyecek, dahili ve harici, bedhahların olacaktır. Bir gün, istiklal ve cumhuriyeti müdafaa mecburiyetine düşersen, vazifeye atılmak için, içinde bulunacağın vaziyetin imkan ve şeraitini düşünmeyeceksin! Bu imkan ve şerait, çok namüsaait bir mahiyette tezahür edebilir. İstiklal ve cumhuriyetine kastedecek düşmanlar, bütün dünyada emsali görülmemiş bir galibiyetin mümessili olabilirler. Cebren ve hile ile aziz vatanın, bütün kaleleri zapt edilmiş, bütün tersanelerine girilmiş, bütün orduları dağıtılmış ve memleketin her köşesi bilfiil işgal edilmiş olabilir. Bütün bu şeraitten daha elim ve daha vahim olmak üzere, memleketin dahilinde, iktidara sahip olanlar gaffet ve dalalet ve hatta hiyanet içinde bulunabilirler. Hatta bu iktidar sahipleri şahsi menfaatlerini, müstevlerin siyasi emelleriyle tevhit edebilirler. Millet, fakr u zaruret içinde harap ve bitap düşmüş olabilir.

Ey Türk istikbalinin evladı! İşte, bu ahval ve şerait içinde dahi, vazifen; Türk istiklal ve cumhuriyetini kurtarmaktır! Muhtaç olduğun kudret, damarlarındaki asil kanda, mevcuttur!

*H. Öztürk*



## SUNUŞ

Günümüzde takip etmekte zorlandığımız bilim ve teknolojinin ulaştığı hız, artık bildiğimiz, bilmediğimiz, inandığımız inanmakta zorlandığımız tüm unsurları önümüze sererek kendini göstermektedir. Böyle bir ortamda güçlü bir ekonomik ve sosyal yapı, güçlü bir ülke olmanın ve tüm değişikliklerde dimdik ayakta durabilmenin gerekliliği olarak önümüze çıkmaktadır. Gelişen, bilgi ve planlama temellerine dayanan güçlü bir yaşam standardı ve ekonomik yapı ancak; stratejik amaçlar, hedefler ve planlanmış zaman diliminde gerçekleşecek uygulama faaliyetleri ile (STRATEJİK PLAN) mümkündür.

Bu bağlamda, okulumuz, çağdaş bir eğitim seviyesine ulaşmak için bilimin öncülüğünde sürekli yenilenmeyi ve değişimi kendisine ilke olarak benimsemiş ve bulunduğu ortamdan başlayarak planlanan zaman içinde örnek bir eğitim

kurumu olmayı hedeflemektedir. Kalıcı ve kaliteli bir eğitim kültürü oluşturmak için kaynakları etkili kullanma, çevre okul işbirliğini geliştirme, katılımcı bir eğitim anlayışı oluşturma, araştıran, sorgulayan, var olanla yetinmeyen, geleceğe yönelik planlar yapan bireyler yetiştirme amacındadır.

Başöğretmen Atatürk'ü örnek alan bizler; Çağa uyum sağlamış, çağı yönlendiren öğrenciler yetiştirmek için ve geleceğimizin teminatı olan öğrencilerimize daha iyi imkânlar sunmak, düşünce ufku ve yenilikçi ruhu açık Türkiye Cumhuriyetinin çitasını daha yükseklerle taşıyan bireyler olmaları amacıyla öğretmenleri ve idarecileriyle özverili bir şekilde azim ve kararlılıkla çalışmaktayız.

Bağlama Ortaokulu olarak en büyük amacımız yalnızca ilköğretim mezunu çocuklar yetiştirmek değil, girdikleri her türlü ortamda çevresindekilere ışık tutan, hayata hazır, hayatı aydınlatan, bizleri daha da ileriye götürecek nesiller yetiştirmektir. İdare ve öğretmen kadrosuyla bizler çağa ayak uydurmuş, yeniliklere açık, Türkiye Cumhuriyetini daha da yükseltecek gençler yetiştirmeyi ilke edinmiş bulunmaktayız.

Bağlama Ortaokulu stratejik planlama çalışmasına önce durum tespiti, yani okulun SWOT analizi yapılarak başlanmıştır. SWOT analizi tüm idari personelin ve öğretmenlerin katılımıyla uzun süren bir çalışma sonucu ilk şeklini almış, varılan genel sonuçların sadeleştirilmesi ise Okul yönetimi ile öğretmenlerden okul-aile birliği temsilcilerini ve öğrencilerin katılımı ile oluşan kurul tarafından yapılmıştır. Daha sonra SWOT sonuçlarına göre stratejik planlama aşamasına geçilmiştir. Bu süreçte okulun amaçları, hedefleri, hedeflere ulaşmak için gerekli stratejiler, eylem planı ve sonuçta başarı veya başarısızlığın göstergeleri ortaya konulmuştur. Denilebilir ki SWOT analizi bir kilometre taşıdır, okulumuzun bugünkü resmidir. Stratejik planlama ise bugünden yarına nasıl hazırlanmamız gerektiğine dair kalıcı bir belgedir.

Stratejik Plan' da belirlenen hedeflerimizi ne ölçüde gerçekleştirdiğimiz, plan dönemi içindeki her yılsonunda gözden geçirilecek ve gereken revizyonlar yapılacaktır.

Bağlama Ortaokulu Stratejik Planı (2019–2023)'nda belirtilen amaç ve hedeflere ulaşmamız Okulumuzun gelişme ve kurumsallaşma süreçlerine önemli katkılar sağlayacağına inanmaktayız.

Planın hazırlanmasında emeği geçen Strateji Yönetim Ekibi'ne, öğretmen, öğrenci ve velilerimize teşekkür ederim.

Ender GÜL

**Okul Müdürü**

## İçindekiler

SUNUŞ.....	4
İÇİNDEKİLER .....	5
BÖLÜM I: GİRİŞ VE PLAN HAZIRLIK SÜRECİ .....	6
BÖLÜM II: DURUM ANALİZİ.....	7
OKULUN KISA TANITIMI * .....	ERROR! BOOKMARK NOT DEFINED.
OKULUN MEVCUT DURUMU: TEMEL İSTATİSTİKLER.....	11
PAYDAŞ ANALİZİ .....	16
GZFT (GÜÇLÜ, ZAYIF, FIRSAT, TEHDİT) ANALİZİ.....	24
GELİŞİM VE SORUN ALANLARI .....	29
BÖLÜM III: MİSYON, VİZYON VE TEMEL DEĞERLER .....	32
MİSYONUMUZ * .....	32
VİZYONUMUZ * .....	32
TEMEL DEĞERLERİMİZ * .....	33
BÖLÜM IV: AMAÇ, HEDEF VE EYLEMLER.....	34
TEMA I: EĞİTİM VE ÖĞRETİME ERİŞİM.....	34
TEMA II: EĞİTİM VE ÖĞRETİMDE KALİTENİN ARTIRILMASI .....	35
TEMA III: KURUMSAL KAPASİTE .....	40
V. BÖLÜM: MALİYETLENDİRME .....	42
İZLEME VE DEĞERLENDİRME.....	43
EKLER: .....	44

## BÖLÜM I: GİRİŞ ve PLAN HAZIRLIK SÜRECİ

2019-2023 dönemi stratejik plan hazırlanması süreci Üst Kurul ve Stratejik Plan Ekibinin oluşturulması ile başlamıştır. Ekip tarafından oluşturulan çalışma takvimi kapsamında ilk aşamada durum analizi çalışmaları yapılmış ve durum analizi aşamasında paydaşlarımızın plan sürecine aktif katılımını sağlamak üzere paydaş anketi, toplantı ve görüşmeler yapılmıştır.

Durum analizinin ardından geleceğe yönelim bölümüne geçilerek okulumuzun amaç, hedef, gösterge ve eylemleri belirlenmiştir. Çalışmaları yürüten ekip ve kurul bilgileri altta verilmiştir.

### STRATEJİK PLAN ÜST KURULU

Üst Kurul Bilgileri		Ekip Bilgileri	
Adı Soyadı	Unvanı	Adı Soyadı	Unvanı
Ender GÜL	Okul Müdürü	Coşkun ÖZ	Müdür Yardımcısı
Rasim ERDOĞAN	O.A.B. Başkanı	Yasemin KORKMAZ	Öğretmen
Ejder GÖKDEMİR	Öğretmen	Umut SAKMAN	Öğretmen
Muhammet GÖKDEMİR	Öğretmen	Asım ANDAŞ	Öğretmen
Yavuz ERDOĞAN	O.A.B. Yönetim K. Üyesi	Ceren ALDAMİR	Öğretmen

## BÖLÜM II: DURUM ANALİZİ

Durum analizi bölümünde okulumuzun mevcut durumu ortaya konularak neredeyiz sorusuna yanıt bulunmaya çalışılmıştır.

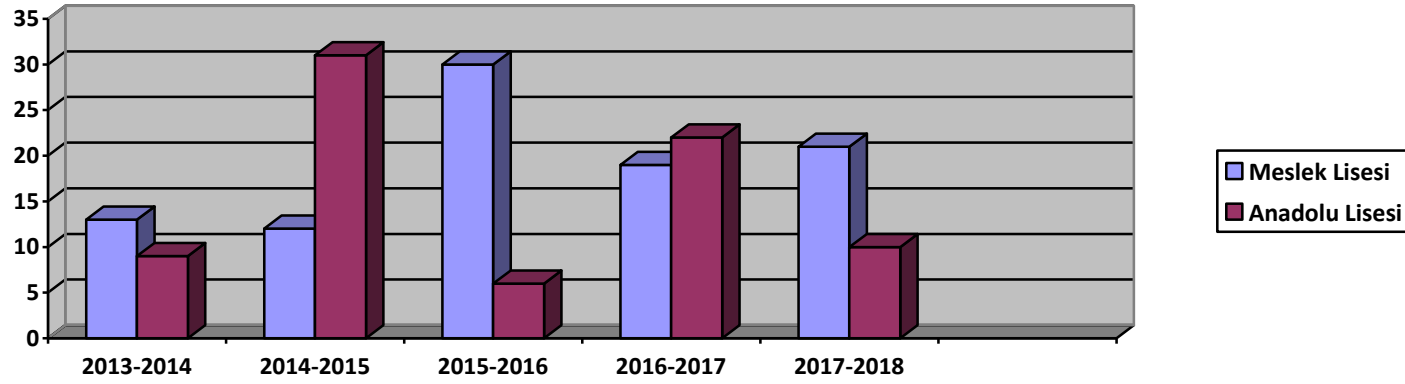
Bu kapsamda okulumuzun kısa tanıtımı, okul künyesi ve temel istatistikleri, paydaş analizi ve görüşleri ile okulumuzun Güçlü Zayıf Fırsat ve Tehditlerinin (GZFT) ele alındığı analize yer verilmiştir.

Sosyal, Kültürel ve Sportif faaliyetlerde imkanlar ölçüsünde başarılar elde etmiş, Şeref Köşemiz’de bunlara ait alınan şilt, kupa ve madalyaları ve belgeleri sergilemekten onur duymaktayız.

### YILLARA GÖRE SBS-TEOG-LGS BAŞARIMIZ

TÜR \ YIL	2012-2013	2013-2014	2014-2015	2015-2016	2016-2017	2017-2018
Anadolu Meslek Lisesi	7	13	12	26	19	21
Anadolu Lisesi	11	9	31	6	22	10
<b>Toplam</b>	<b>18</b>	<b>22</b>	<b>43</b>	<b>32</b>	<b>41</b>	<b>31</b>

**Not:2014-2015 eğitim öğretim yılında 12 öğrencimi 2015-2016 eğitim öğretim yılında 19 öğrencimizde açıköğretim lisesine yerleşmiştir.2016-2017 eğitim öğretim yılında 7 öğrencimiz açıköğretim lisesine yerleşmiştir. 2017-2018 eğitim öğretim yılında 22 öğrencimiz tercihte bulunmamıştır.**



2012-2013 Eğitim-öğretim Yılı'nda Niğde İl Milli Eğitim Müdürlüğü'nün düzenlemiş olduğu spor müsabakalarında ;

- Okulumuz Erkek Güreş Takımı turnuvalarda Niğde üçüncüsü olarak toplam 17 madalya kazanmıştır.



- Okulumuz Öğretmenlerinden Ayşe SAKLAN ve üç öğrencisinin projesi olan **Matematik de küplü toplamlar projesi** ile Niğde'den seçilerek Kayseri bölge seçmelerine katılmaya





- 2015-2016 eğitim öğretim yılında kutlu Doğum Haftası Kitap Okuma Yarışmasının okulumuz 8/A sınıfı öğrencisi Bayram AFŞAR il 5.'si olmuştur.
- Okulumuz 2014/2015 ve 2015/2016 eğitim öğretim yılında 2'şer öğrenci 2016/2017 eğitim öğretim yılında 8 öğrenci 2017-2018 eğitim öğretim yılında 5 öğrenci ile bursluluk sınavlarını kazanarak başarı göstermiştir.
- İl geneli yapılan okullar arası santranc yarışmalarında Matematik öğretmenimiz Umut SAKMAN'ın antrenörlüğü eşliğinde okulumuz 2017-2018 eğitim öğretim yılı içerisinde Yıldız Kızlarda İl Üçüncüsü 2018-2019 eğitim öğretim yılında da farklı kategorilerde 2 il ikincisi ve 4 il üçüncüsü olmuştur.



Okulun Mevcut Durumu: Temel İstatistikler

Okul Künyesi

Okulumuzun temel girdilerine ilişkin bilgiler altta yer alan okul künyesine ilişkin tabloda yer almaktadır.

**Temel Bilgiler Tablosu- Okul Künyesi**

İli: Niğde		İlçesi: Merkez			
Adres:	Bağlama Belediyesi Cumhuriyet Mahallesi Dış Kapı No:13 MERKEZ/NİĞDE	Coğrafi Konum (link)	<a href="https://goo.gl/maps/Fscct5Www8F2">https://goo.gl/maps/Fscct5Www8F2</a>		
Telefon Numarası:	0388 279 4217	Faks Numarası:	-		
e- Posta Adresi:	711627@meb.k12.tr	Web sayfası adresi:	<a href="http://baglamaortaokulu.meb.k12.tr/">http://baglamaortaokulu.meb.k12.tr/</a>		
Kurum Kodu:	711627	Öğretim Şekli:	Tam Gün		
Okulun Hizmete Giriş Tarihi : 1954		Toplam Çalışan	17		
Öğrenci Sayısı:	Kız	93	Öğretmen Sayısı	Kadın	7
	Erkek	94		Erkek	7
	Toplam	187		Toplam	14
Derslik Başına Düşen Öğrenci Sayısı	:23.375	Şube Başına Düşen Öğrenci Sayısı	:18.7		
Öğretmen Başına Düşen Öğrenci Sayısı	:13.357	Şube Başına 30'dan Fazla Öğrencisi Olan Şube Sayısı	:1		
Öğrenci Başına Düşen Toplam Gider Miktarı	6 Lira 68 Kuruş	Öğretmenlerin Kurumdaki Ortalama Görev Süresi	3 Yıl		

## Çalışan Bilgileri

Okulumuzun çalışanlarına ilişkin bilgiler altta yer alan tabloda belirtilmiştir.

### Çalışan Bilgileri Tablosu,

Unvan*	Erkek	Kadın	Toplam
Okul Müdürü ve Müdür Yardımcısı	2	0	2
Sınıf Öğretmeni	0	0	0
Branş Öğretmeni	5	6	11
Rehber Öğretmen	0	1	1
İdari Personel	1	0	1
Yardımcı Personel	2	0	2
Güvenlik Personeli	0	0	0
<b>Toplam Çalışan Sayıları</b>	<b>10</b>	<b>7</b>	<b>17</b>

## Okulumuz Bina ve Alanları

Okulumuzun binası ile açık ve kapalı alanlarına ilişkin temel bilgiler altta yer almaktadır.

### Okul Yerleşkesine İlişkin Bilgiler

Okul Bölümler		Özel Alanlar	Var	Yok
Okul Kat Sayısı	2	Çok Amaçlı Salon	√	
Derslik Sayısı	10	Çok Amaçlı Saha		√
Derslik Alanları (m2)	25	Kütüphane		√
Kullanılan Derslik Sayısı	9	Fen Laboratuvarı	√	
Şube Sayısı	8	Bilgisayar Laboratuvarı	√	
İdari Odaların Alanı (m2)	16	İş Atölyesi		√
Öğretmenler Odası (m2)	25	Beceri Atölyesi		√
Okul Oturum Alanı (m2)	900	Pansiyon		√
Okul Bahçesi (Açık Alan)(m2)	20000			
Okul Kapalı Alan (m2)	1800			
Sanatsal, bilimsel ve sportif amaçlı toplam alan (m <sup>2</sup> )	250			
Kantin (m2)	0			
Tuvalet Sayısı	8			
<b>Diğer</b>				

## Sınıf ve Öğrenci Bilgileri

Okulumuzda yer alan sınıfların öğrenci sayıları alttaki tabloda verilmiştir.

SINIFI	Kız	Erkek	Toplam	SINIFI	Kız	Erkek	Toplam
5 - A Sınıfı	13	18	31	7 - B Sınıfı	10	9	19
6 - A Sınıfı	13	11	24	7 - C Sınıfı	9	12	21
6 - B Sınıfı	15	9	24	8 - A Sınıfı	12	12	24
7 - A Sınıfı	7	12	19	8 - B Sınıfı	11	14	25

## Donanım ve Teknolojik Kaynaklarımız

Teknolojik kaynaklar başta olmak üzere okulumuzda bulunan çalışır durumdaki donanım malzemesine ilişkin bilgiye alttaki tabloda yer verilmiştir.

### Teknolojik Kaynaklar Tablosu

Etkileşimli Tahta Sayısı	14	TV Sayısı	0
Masaüstü Bilgisayar Sayısı	18	Yazıcı Sayısı	3
Taşınabilir Bilgisayar Sayısı	2	Fotokopi Makinası Sayısı	2
Projeksiyon Sayısı	2	İnternet Bağlantı Hızı	Fiber

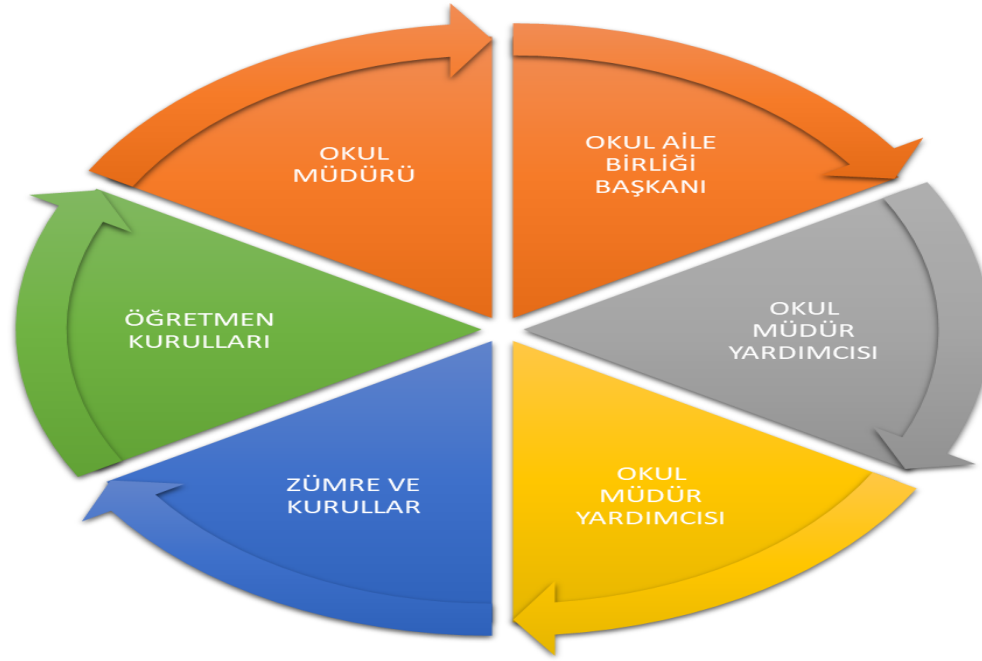
## Gelir ve Gider Bilgisi

Okulumuzun genel bütçe ödenekleri, okul aile birliđi gelirleri ve diđer katkılarda dâhil olmak üzere gelir ve giderlerine ilişkin son iki yıl gerçekleşme bilgileri alttaki tabloda verilmiştir.

<b>Yıllar</b>	<b>Gelir Miktarı</b>	<b>Gider Miktarı</b>
2017	9580 TL	6779 TL
2018	1250 TL	4300 TL

## PAYDAŞ ANALİZİ

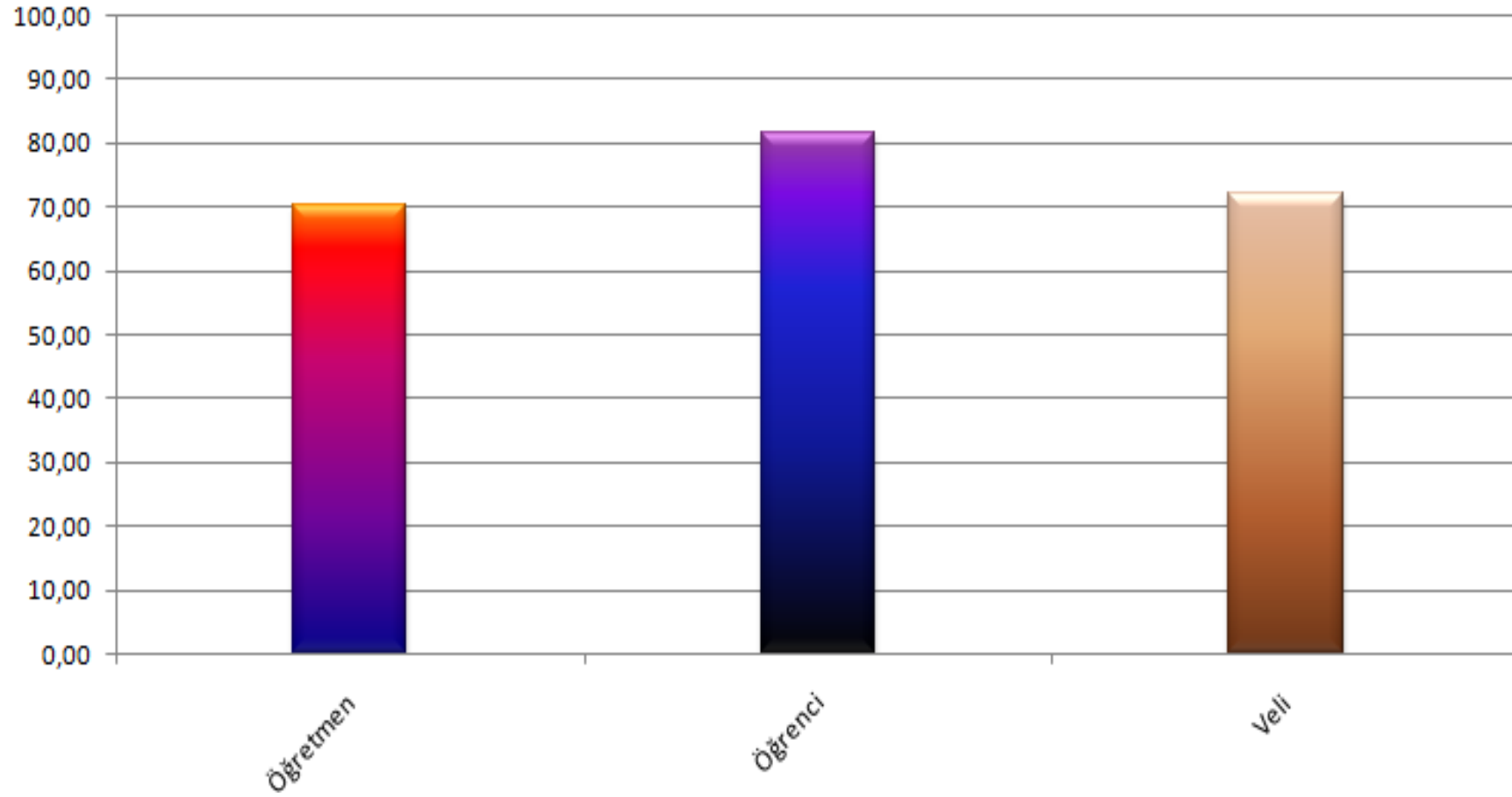
Kurumumuzun temel paydaşları öğrenci, veli ve öğretmen olmakla birlikte eğitimin dışsal etkisi nedeniyle okul çevresinde etkileşim içinde olunan geniş bir paydaş kitlesi bulunmaktadır. Paydaşlarımızın görüşleri anket, toplantı, dilek ve istek kutuları, elektronik ortamda iletilen önerilerde dâhil olmak üzere çeşitli yöntemlerle sürekli olarak alınmaktadır.



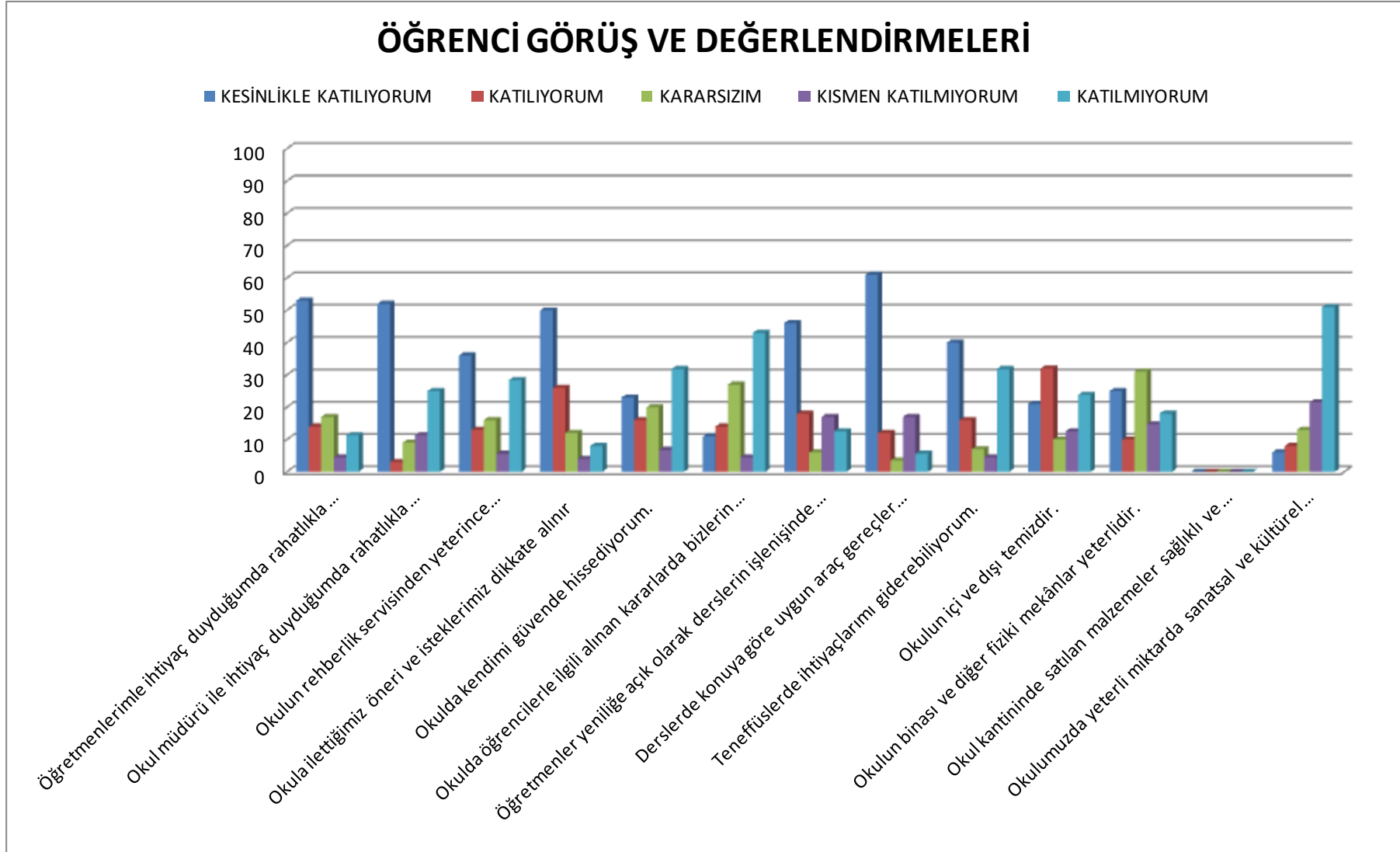
Paydaş anketlerine ilişkin ortaya çıkan temel sonuçlara altta yer verilmiştir



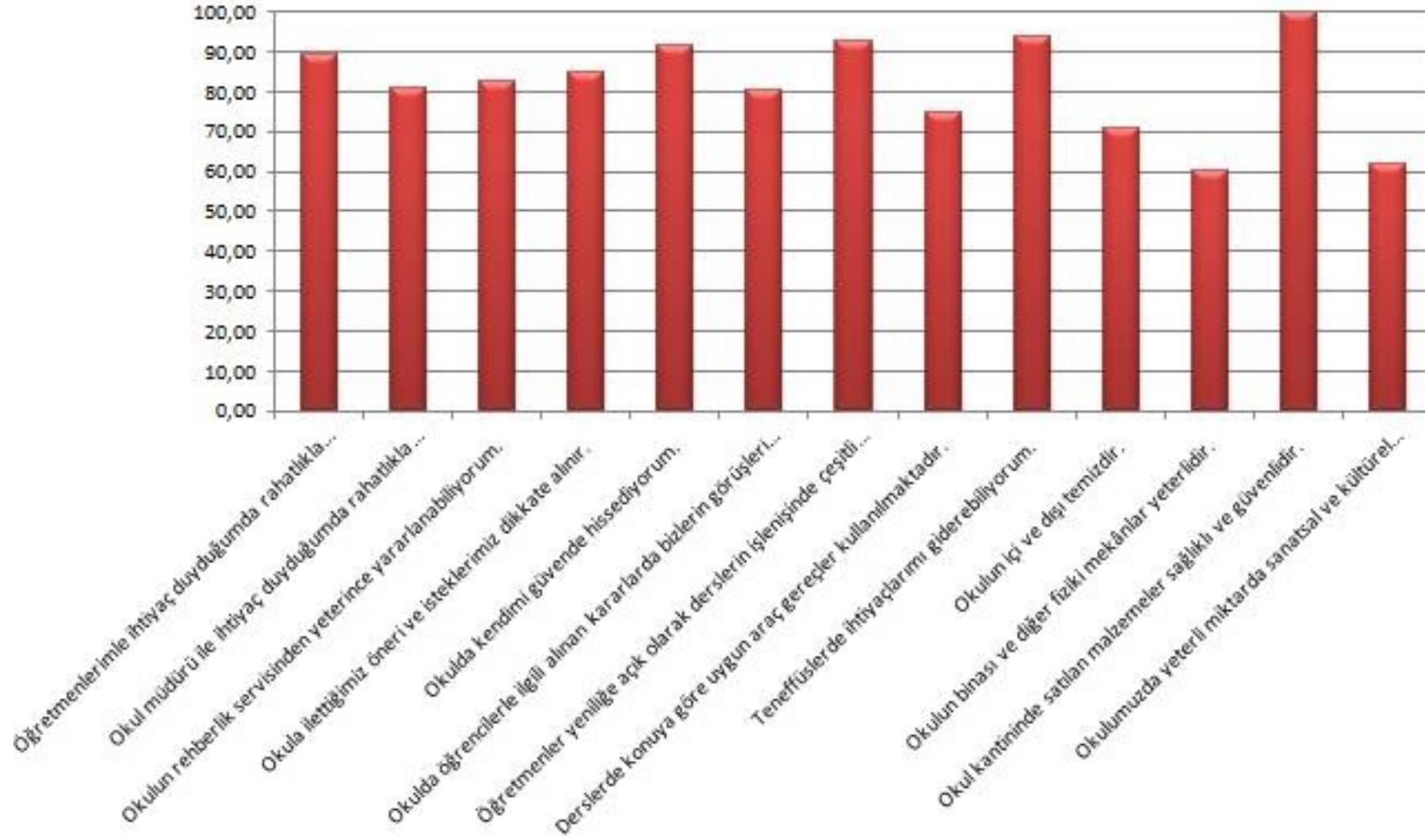
## GENEL MEMNUNİYETİ GRAFIĞI



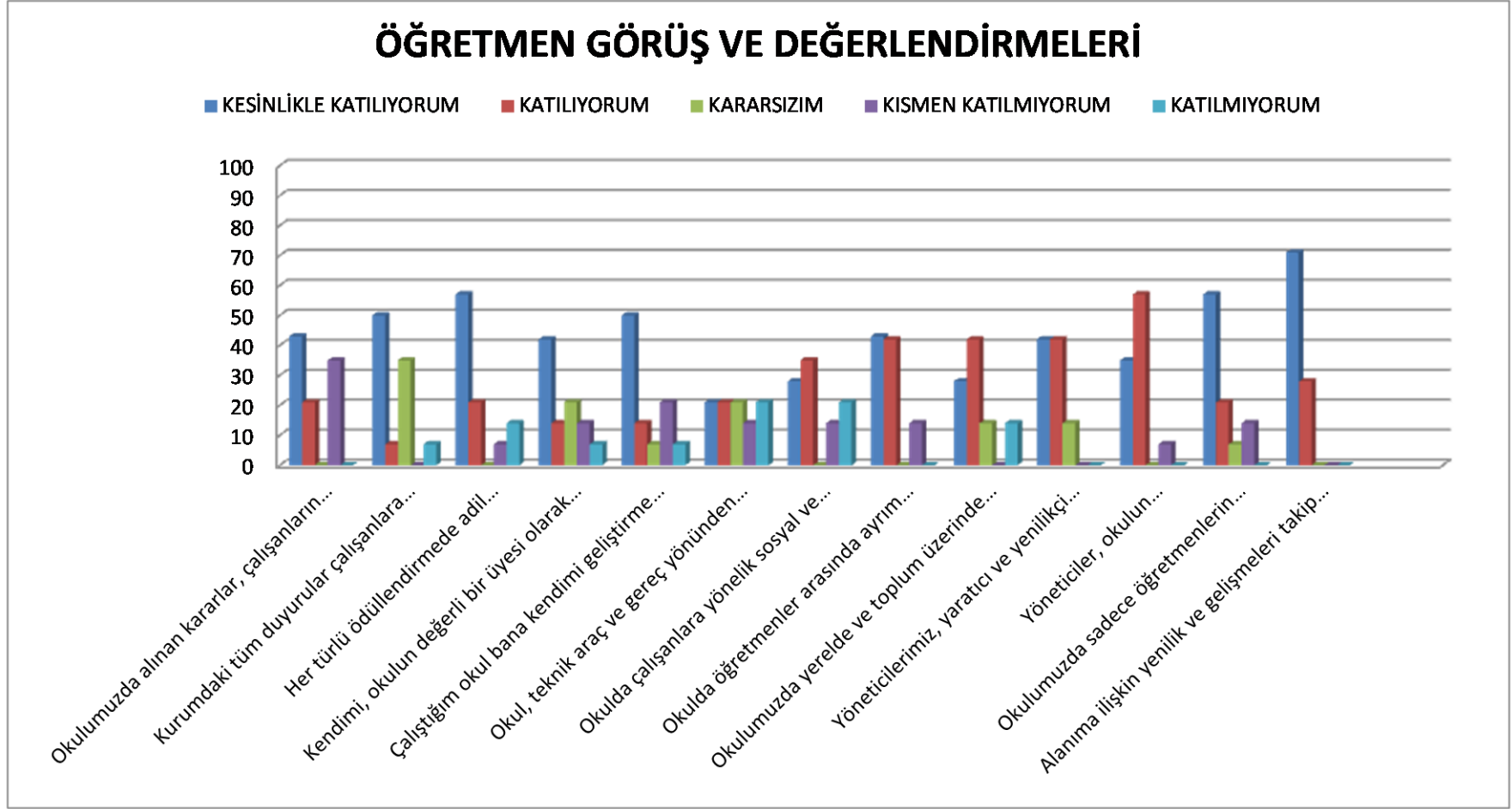
## Öğrenci Anketi Sonuçları:



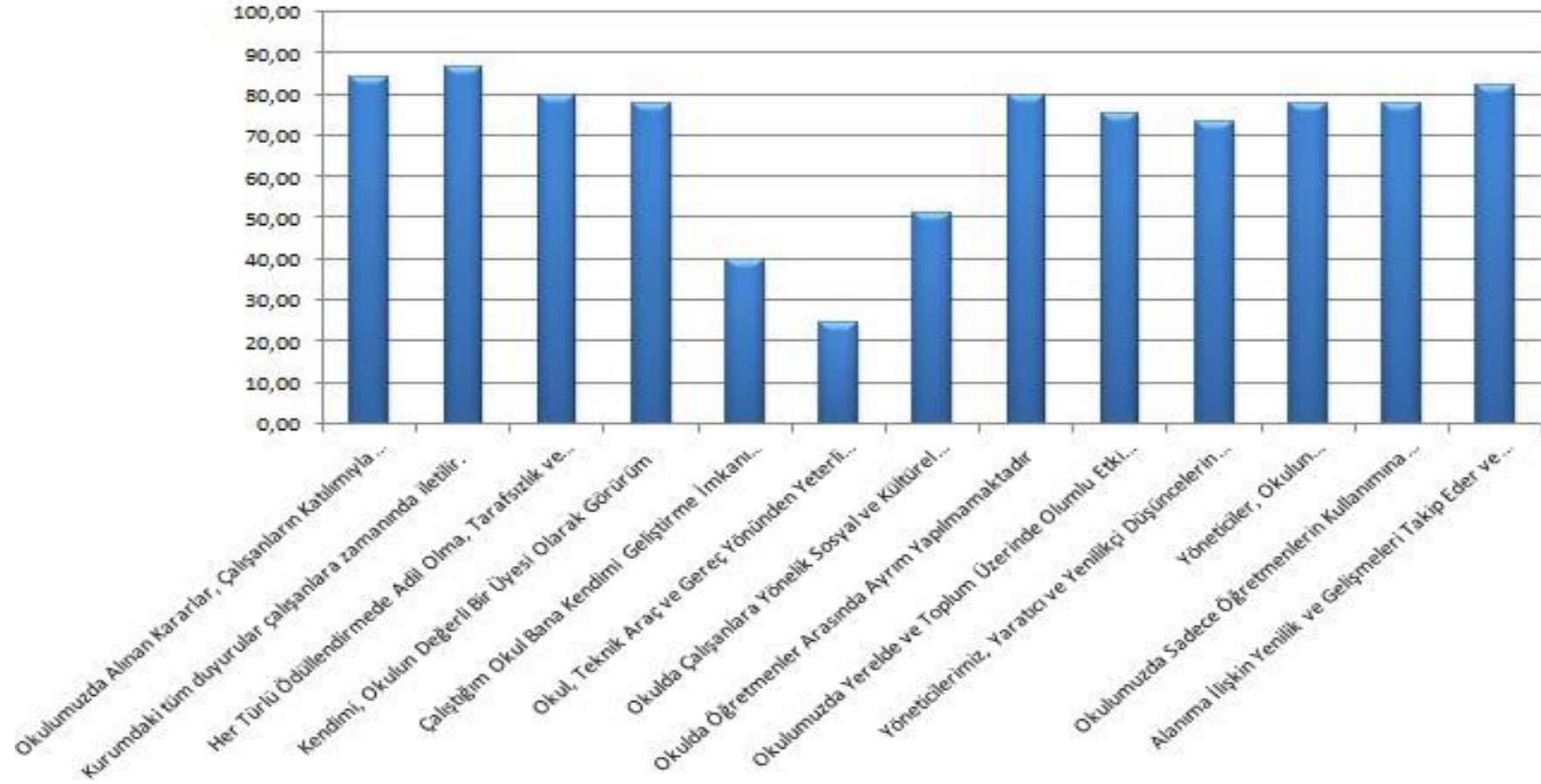
## ÖĞRENCİ MEMNUNİYETİ GRAFIĞI



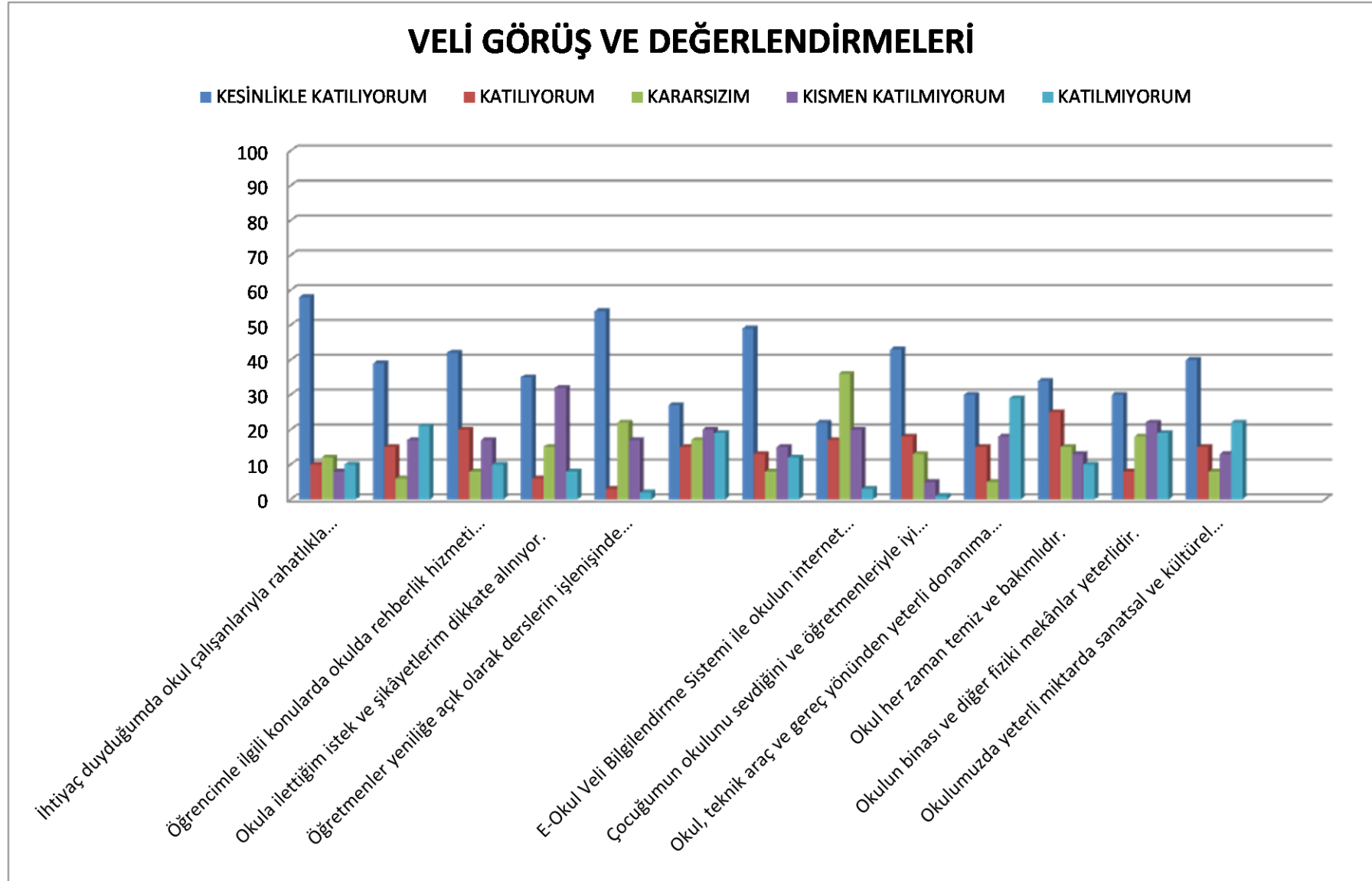
## Öğretmen Anketi Sonuçları:



## ÖĞRETMEN MEMNUNİYETİ GRAFIĞI

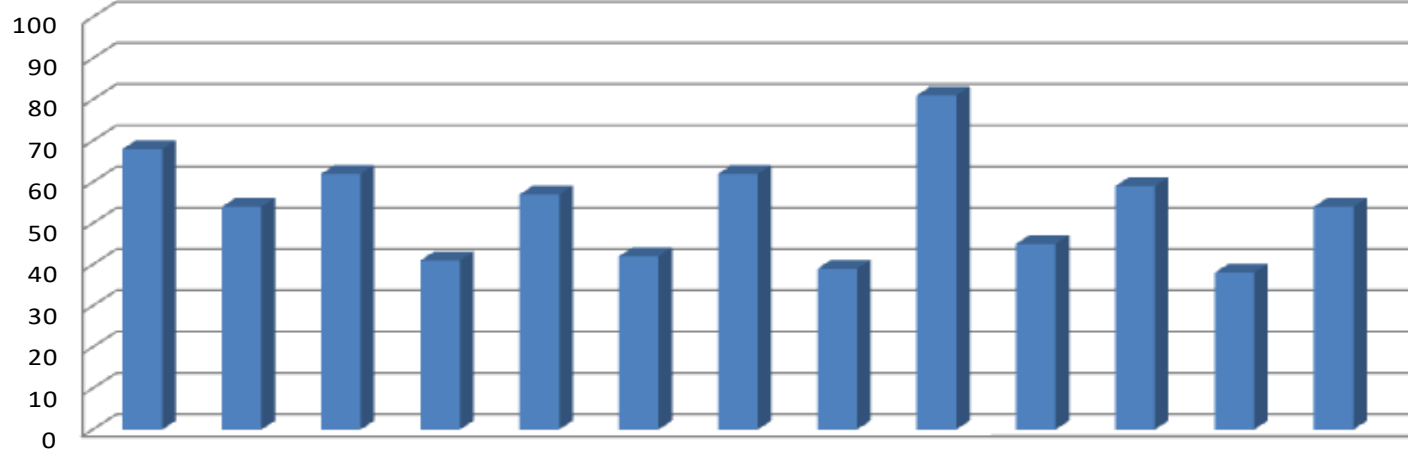


## Veli Anketi Sonuçları:



## VELİ MEMNUNİYET ÖLÇEĞİ

■ KESİNLİKLE KATILYORUM



## GZFT (Güçlü, Zayıf, Fırsat, Tehdit) Analizi

Okulumuzun temel istatistiklerinde verilen okul künyesi, çalışan bilgileri, bina bilgileri, teknolojik kaynak bilgileri ve gelir gider bilgileri ile paydaş anketleri sonucunda ortaya çıkan sorun ve gelişime açık alanlar iç ve dış faktör olarak değerlendirilerek GZFT tablosunda belirtilmiştir. Dolayısıyla olguyu belirten istatistikler ile algıyı ölçen anketlerden çıkan sonuçlar tek bir analizde birleştirilmiştir.

Kurumun güçlü ve zayıf yönleri donanım, malzeme, çalışan, iş yapma becerisi, kurumsal iletişim gibi çok çeşitli alanlarda kendisinden kaynaklı olan güçlülükleri ve zayıflıkları ifade etmektedir ve ayrımda temel olarak okul müdürü/müdürlüğü kapsamından bakılarak iç faktör ve dış faktör ayrımı yapılmıştır.

### İçsel Faktörler

#### Güçlü Yönler

Öğrenciler	1-Öğrencilerin ders çalışma motivasyonlarının yüksek olması 2-PYB Sınavında başarı düzeyinin yüksek olması 3- Öğrencilerin başarıma isteğinin yüksek olması 4-Yapılan etkinliklere öğrenci katılımının en üst düzeyde olması
Çalışanlar	1-Öğretmen kadrosunun genç ve dinamik olması 2-Öğretmen kadrosunda eksik bulunmaması 3-Öğretmenlerin öğrenci başarısı için özverili bir şekilde çalışması 4-Öğretmen -öğrenci arasında saygı-sevgi bağının kurulması 5-Öğretmenlerin okuldaki akıllı tahta teknolojisi kullanmaya yeterli bilgiye sahip olması 6-Öğretmenlerin hizmet içi eğitim ile kendini geliştirme konusunda istekli olması 7-Öğretmenlerin kendi aralarında sağlıklı bir iletişim bulunması
Veliler	1-Eğitime önem veren bilinçli velilerin bulunması



	2-Yapılacak etkinliklere destek veren velilerin bulunması
Bina ve Yerleşke	1-Kasaba sağlık ocağına çok yakın konumda bulunması 2-Bahçe içerisinde futbol sahası-voleybol sahası ve basketbol sahasının yer alması 3- Okul binasının 2018-2019 eğitim öğretim yılı başında genel olarak tadilattan geçerek yenilenmesi 4-İl merkezine uzak olmasına rağmen anayol üzerinde olmasından dolayı ulaşımın kolay olması.
Donanım	1-Fatih projesi kapsamında her sınıfımızda akıllı tahta bulunması 2-Bilgisayar sınıfının bulunması 3-Fen laboratuvarının bulunması
Bütçe	1-Okul aile birliği tarafından sağlanan bütçenin okul ihtiyaçlarına uygun olarak harcanması
Yönetim Süreçleri	1-Okul- veli işbirliğini sağlayan bir yönetim anlayışının olması 2- Okul yöneticilerinin kurumun vizyon ve misyonunu benimsemiş olmaları ve bu doğrultuda hareket etmeleri 3- Okul yöneticisinin yenilikleri ve gelişmeleri yakından takip etmesi ve öncü olması 4- İdareci-öğretmen iletişiminin ve kurum içi iletişimim kuvvetli ve üst düzeyde olması 5- Kurum içerisinde eşitlik ilkesinin gözetilmesi ve organların düzenli işleyişi, mevzuatın iyi takip edilmesi 6- Öğrenci merkezli eğitimin öğretmen ve idareci tarafından benimsenmiş olması 7- Öğrenciler ile velilerinin öğretmenlerine ve okul idaresine güvenmesi
İletişim Süreçleri	1-İdareci-öğretmen-öğrenci iletişiminin ve kurum içi iletişimim kuvvetli ve üst düzeyde olması 2- Tüm velilerimizi öğrencilerimizle ilgili duyurulardan haberdar edebiliyor olmamız

## Zayıf Yönler

Öğrenciler	1-Devamsızlık yapan öğrencilerin oranının yüksek olması 2-Bazı öğrencilerin kişisel temizliğine dikkat etmemesi 3-Eğitim hayatına devam etmek istemeyen öğrencilerin eğitim ortamını bozacak eylemlerde bulunması
Çalışanlar	1-Öğretmen sirkülasyonunun fazla olması
Veliler	1-Velilerin eğitim düzeylerinin düşük olması 2-Velilerimizin okula yeterli desteği sağlamamaları 3-Bazı velilerin okul ile iletişimin olmaması 4-Öğrenci velilerinin birçoğunun il dışında çalışıyor olması 5-Boşanmalar ve ölüm nedeniyle parçalanmış durumda aileler olması
Bina ve Yerleşke	1-Uygun şekilde düzenlenmiş toplantı ve tiyatro salonumuzun olmaması 2-Çevre düzenlemesinin yetersiz olması 3-Kurumun sportif amaçlı kapalı salonunun olmaması 4- Kantin eksikliği 5- Okulun bulunduğu kasabanın il merkezine uzak olması 6-Okul bahçesinin 20800 metre gibi çok büyük bir alana sahip olması 7-Okul Bahçesi içerisinde kullanılmayan atıl binalar bulunması 8-Okulun iki ayrı binadan oluşması sebebi ile ısınma sorunu
Donanım	1-Okul ses sisteminin eski olması sebebi ile sürekli arıza vermesi 2-Okul çok amaçlı salonunun yetersiz olması 3- Güvenlik kamera sisteminin yeterli olmaması 4-Bilgisayar sayısının fazla sayıda bulunmasına rağmen eski model olmaları sebebi ile düzgün çalışmamaları
Bütçe	1-Okul ihtiyaçlarının yeterli seviyede karşılanamaması 2-O.A.B. gelirlerinin tüm veliler tarafından karşılanmaması

İletişim Süreçleri	1-Velilerin bir kısmının il dışında olması sebebi ile ulaşılabilmesi 2-Okul telefon hattının birçok kez tamir edilmesine rağmen sürekli bozulması ve bu sebeple iletişimin şahsi telefonlarla sağlanması
--------------------	---

## Dışsal Faktörler

### Fırsatlar

Politik	1-Okulumuza kasabadaki diğer okul ve kurumların gerekli desteği göstermesi. 2-Kasaba sağlık ocağının okulumuza çok yakın yerde bulunması.
Ekonomik	1- Okulumuzun anayol üzerinde bulunması.
Sosyolojik	1-Öğretmenlere ve okula karşı saygının korunması 2- İl dışına gidenlerin çok olması sebebi ile çağdaş hayat yapısına sahip ailelerin çokça bulunması
Teknolojik	3- Fatih Projesi kapsamında okulumuzda fiber internetin ve her sınıfta akıllı tahtanın bulunması
Mevzuat-Yasal	1-M.E.B. 'in kalite ve misyon farklılaşması konusundaki yeni düzenlemeleri.

## Tehditler

Politik	1-LGS Sınav sisteminde uygulanan adrese dayalı sistem nedeniyle sınavda başarısız olanların kısıtlı sayıda okul tercih edebilmeleri
Ekonomik	2-Kişiler arasındaki sosyo-ekonomik eşitsizlikler.
Sosyolojik	1-Okul çevresinde öğrencilere olumsuz örnek teşkil eden bireylerin varlığı 2- Okulumuzun ana cadde üzerinde bulunması ve öğrencilerimiz için yol güvenliğinin yeterli olmaması.
Teknolojik	1-Öğrenciler tarafından teknoloji kullanım seviyenin düşük olması 2-Medyanın eğitici görevini yerine getirmemesi
Mevzuat-Yasal	1-Eğitim öğretim çalışmalarının desteklenmesi konusunda mali mevzuatın getirdiği kısıtlamalar.
Ekolojik	1-Soğuk hava koşullarının ulaşımı ve eğitimi kötü etkilemesi 2-Başboş sokak köpeklerinin öğrencilerin güvenliğini tehdit etmesi

## Gelişim ve Sorun Alanları

Gelişim ve sorun alanları analizi ile GZFT analizi sonucunda ortaya çıkan sonuçların planın geleceğe yönelim bölümü ile ilişkilendirilmesi ve buradan hareketle hedef, gösterge ve eylemlerin belirlenmesi sağlanmaktadır.

Gelişim ve sorun alanları ayırımında eğitim ve öğretim faaliyetlerine ilişkin üç temel tema olan Eğitime Erişim, Eğitimde Kalite ve Kurumsal Kapasite kullanılmıştır. Eğitime erişim, öğrencinin eğitim faaliyetine erişmesi ve tamamlamasına ilişkin süreçleri; Eğitimde kalite, öğrencinin akademik başarısı, sosyal ve bilişsel gelişimi ve istihdamı da dâhil olmak üzere eğitim ve öğretim sürecinin hayata hazırlama evresini; Kurumsal kapasite ise kurumsal yapı, kurum kültürü, donanım, bina gibi eğitim ve öğretim sürecine destek mahiyetinde olan kapasiteyi belirtmektedir.

<b>Eğitime Erişim</b>	<b>Eğitimde Kalite</b>	<b>Kurumsal Kapasite</b>
Okullaşma Oranı	Akademik Başarı	Kurumsal İletişim
Okula Devam/ Devamsızlık	Sosyal, Kültürel ve Fiziksel Gelişim	Kurumsal Yönetim
Okula Uyum, Oryantasyon	Sınıf Tekrarı	Bina ve Yerleşke
Özel Eğitime İhtiyaç Duyan Bireyler	İstihdam Edilebilirlik ve Yönlendirme	Donanım
Yabancı Öğrenciler	Öğretim Yöntemleri	Temizlik, Hijyen
Hayatboyu Öğrenme	Ders araç gereçleri	İş Güvenliği, Okul Güvenliği
		Taşıma ve servis

## Gelişim ve Sorun Alanlarımız

<b>1.TEMA: EĞİTİM VE ÖĞRETİME ERİŞİM</b>	
1	Okullaşma Oranı
2	Okula Devam/ Devamsızlık
3	Okula Uyum, Oryantasyon
4	Özel Eğitime İhtiyaç Duyan Bireyler

<b>2.TEMA: EĞİTİM VE ÖĞRETİMDE KALİTE</b>	
1	Akademik Başarı
2	Sosyal, Kültürel ve Fiziksel Gelişim
3	Ders araç gereçleri

<b>3.TEMA: KURUMSAL KAPASİTE</b>	
1	Kurumsal İletişim
2	Kurumsal Yönetim
3	Bina ve Yerleşke
4	Donanım
5	İş Güvenliği, Okul Güvenliği

## BÖLÜM III: MİSYON, VİZYON VE TEMEL DEĞERLER

Okul Müdürlüğümüzün Misyon, vizyon, temel ilke ve değerlerinin oluşturulması kapsamında öğretmenlerimiz, öğrencilerimiz, velilerimiz, çalışanlarımız ve diğer paydaşlarımızdan alınan görüşler, sonucunda stratejik plan hazırlama ekibi tarafından oluşturulan Misyon, Vizyon, Temel Değerler; Okulumuz üst kurulana sunulmuş ve üst kurul tarafından onaylanmıştır.

### MİSYONUMUZ

Bağlama Ortaokulu olarak Misyonumuz; bütün öğrencilerimizin öğrenmelerini sağlamak, onların bilgili, becerili, kendine güvenen, insan haklarına saygılı, vatanını ve milletini seven bireyler olarak yetişmelerine fırsat vermek; okuyan, araştıran, teknolojiyi kullanabilen, öğrendiklerini hayatta uygulayabilen bireyler olarak; onları üst öğretime en iyi şekilde hazırlamaktır.

### VİZYONUMUZ

Eğitim sevgiyle başlar “parolasını ilke edinmiş; Yerel ve ulusal “ortamlarda mensubu olmaktan övünç duyulan, sosyal, kültürel ve sportif faaliyetlerde her zaman yer alan; vereceği eğitim-öğretim ile elde edeceği başarılar ve yetiştireceği öğrencilerle ülkemizi çağdaş uygarlıklar seviyesine ulaşmasında katkıda bulunacak bir kurum olmak.

## TEMEL DEĞERLERİMİZ

- Empati kurabilen
- Ulaşılabilir
- Teknolojiye Hakim
- Kaliteli
- Bilimsel Bilgiye Hakim
- Samimi
- Milli ve Manevi Değerlere Sahip Çıkan
- Şeffaf
- Verimli Olan
- Uluslararası Normları Benimsemiş
- Güvenilir
- Saygın

## BÖLÜM IV: AMAÇ, HEDEF VE EYLEMLER

### TEMA I: EĞİTİM VE ÖĞRETİME ERİŞİM

Eğitim ve öğretime erişim okullaşma ve okul terki, devam ve devamsızlık, okula uyum ve oryantasyon, özel eğitime ihtiyaç duyan bireylerin eğitime erişimi, yabancı öğrencilerin eğitime erişimi ve hayatboyu öğrenme kapsamında yürütülen faaliyetlerin ele alındığı temadır.

#### Stratejik Amaç 1:

Kayıt bölgemizde yer alan zorunlu temel eğitim çağında olan bireylerin eşit ve adil şartlar altında eğitimlerine erişimine ve eğitimlerini tamamlayabilmelerine imkân sağlamak.



*Stratejik Hedef 1.1.* Kayıt bölgemizde yer alan çocukların okullaşma oranları artırılacak ve öğrencilerin uyum ve devamsızlık sorunları da giderilecektir.

## Performans Göstergeleri

No	PERFORMANS GÖSTERGESİ	Mevcut	HEDEF				
		2018	2019	2020	2021	2022	2023
<b>PG.1.1.a</b>	Kayıt bölgesindeki öğrencilerden okula kayıt yaptıranların oranı (%)	100	100	100	100	100	100
<b>PG.1.1.b.</b>	Okula yeni başlayan öğrencilerden oryantasyon eğitimine katılanların oranı (%)	50	75	90	100	100	100
<b>PG.1.1.c.</b>	Bir eğitim ve öğretim döneminde 20 gün ve üzeri devamsızlık yapan öğrenci oranı (%) (Özürlü/özürsüz tamamı)	10	5	3	0	0	0
<b>PG.1.1.d.</b>	Okulun özel eğitime ihtiyaç duyan bireylerin kullanımına uygunluğu (0-1)	0	0	1	1	1	1

## Eylemler

No	Eylem İfadesi	Eylem Sorumlusu	Eylem Tarihi
<b>1.1.1.</b>	Kayıt bölgesinde yer alan öğrencilerin tespiti çalışması yapılacaktır.	Okul Stratejik Plan Ekibi	01 Eylül-20 Eylül
<b>1.1.2</b>	Devamsızlık yapan öğrencilerin tespiti ve erken uyarı sistemi için çalışmalar yapılacaktır.	Müdür Yardımcısı	01 Eylül-20 Eylül
<b>1.1.3</b>	Devamsızlık yapan öğrencilerin velileri ile özel aylık toplantı ve görüşmeler yapılacaktır.	Rehberlik Servisi	Her ayın son haftası

No	Eylem İfadesi	Eylem Sorumlusu	Eylem Tarihi
1.1.4	Okulun özel eğitime ihtiyaç duyan bireylerin kullanımının kolaylaştırılması için rampa, WC eksiklikleri tamamlanacaktır.	Müdür Yardımcısı	Mayıs 2020
1.1.5	Okula devam sorunu olan öğrencilere ve ailelere her yıl kişisel ve sosyal rehberlik çalışmaları yapılacaktır.	Müdür Yardımcısı, Rehberlik Servisi	Eğitim-Öğretim Süresince
1.1.6	Bütün okul tür ve kademelerinde devamsızlık, sınıf tekrarı ve okuldan erken ayrılma nedenlerinin tespiti için araştırmalar yapılarak gerekli önlemler alınacaktır.	Öğretmenler, İdareciler, Veliler	Eğitim Öğretim süresince

## TEMA II: EĞİTİM VE ÖĞRETİMDE KALİTENİN ARTIRILMASI

Eğitim ve öğretimde kalitenin artırılması başlığı esas olarak eğitim ve öğretim faaliyetinin hayata hazırlama işlevinde yapılacak çalışmaları kapsamaktadır.

Bu tema altında akademik başarı, sınav kaygıları, sınıfta kalma, ders başarıları ve kazanımları, disiplin sorunları, öğrencilerin bilimsel, sanatsal, kültürel ve sportif faaliyetleri ile istihdam ve meslek edindirmeye yönelik rehberlik ve diğer mesleki faaliyetler yer almaktadır.

### Stratejik Amaç 2:

Öğrencilerimizin gelişim alanlarını destekleyen kaliteli eğitim ortamlarında, bilgi, beceri, tutum ve davranış, kazandırılarak bireyi hayata hazırlamak.

## Stratejik Hedef 2.1

Öğrenci başarısı, rehberlik, izleme ve değerlendirme yoluyla artırılacaktır.

### Performans Göstergeleri

NO	PERFORMANS GÖSTERGELERİ	YILLAR						
		MEVCUT (2018)	2019	2020	2021	2022	2023	
P.G.2.1.a	LGS sınavı okul ortalaması	308	320	330	350	360	370	
P.G.2.1.b	Düzenlenen sanatsal, bilimsel, kültürel ve sportif faaliyetlere katılan öğrenci sayısının toplam öğrenci sayısına oranı %	25	30	35	45	50	70	
P.G.2.1.c	Öğretmenlere verilecek seminer ve hizmet içi eğitim faaliyeti sayısı	3	5	6	7	8	10	
P.G.2.1.d	Her yıl;	Açılan yetiştirme kurs sayısı	2	2	2	2	2	2
		Açılan kurslara katılan öğrenci sayısı	100	105	110	120	125	130
		Açılan kurslardaki ders sayısı	5	6	6	7	8	10
P.G.2.1.e	LGS Sınavındaki ders net ortalaması artış oranı (%)	10	10	15	20	25	30	

## Eylemler

No	Eylem İfadesi	Eylem Sorumlusu	Eylem Tarihi
2.1.1.	Merkezi sınavlara yönelik yetiştirme kursları açılacaktır.	OKUL YÖNETİMİ ÖĞRETMENLER	Her eğitim öğretim yılında
2.1.2	Sınav öncesi ve yerleştirme sürecine yönelik okul idaresi ve rehber öğretmen tarafından yılda en az iki defa etkin danışmanlık hizmeti verilecektir.	OKUL YÖNETİMİ REHBER ÖĞRETMEN	Eğitim öğretim yılının başında ve LGS yerleştirme tercih döneminde
2.1.3	Öğrencilerin ilgi, yetenek ve ihtiyaçları doğrultusunda okullarda açılan ders dışı eğitim çalışmaları sayıları artırılabacaktır.	OKUL YÖNETİMİ ÖĞRETMENLER REHBERLİK SERVİSİ	Eğitim öğretim dönemi süresince
2.1.4	Plan dönemi sürecinde her yıl, öğretmenlerimizin mesleki gelişimlerine katkı sağlayacak seminer veya faaliyet sayısı artırılabacaktır.	OKUL YÖNETİMİ ÖĞRETMENLER	Eğitim öğretim dönemi süresince
2.1.5	Merkezi sınavlara yönelik yetiştirme kursları açılarak plan dönemi boyunca LGS sınavlarındaki ders not ortalaması artırılabacaktır.	OKUL YÖNETİMİ ÖĞRETMENLER	Her eğitim öğretim yılında

*Stratejik Hedef 2.2.* Öğrencilerimizin gelişimlerini sağlayarak bir üst öğrenime devam eden öğrenci sayısını artırmak.

### Performans Göstergeleri

No	PERFORMANS GÖSTERGESİ	Mevcut	HEDEF				
		2018	2019	2020	2021	2022	2023
PG.2.2.a	Bir üst öğrenim kurumuna devam eden öğrenci sayısının mezun olan toplam öğrenci sayısına oranı(%)	75	80	85	90	95	100
PG.2.2.b	Takibi yapılan birey sayısı oranı (%)	50	60	70	80	90	100
PG.2.2.c.	Ortaöğretime kayıt yaptırmayan öğrencilerin eğitim hayatına açık liseden deva etme durumu (%)	30	50	60	70	75	80

### Eylemler

No	Eylem İfadesi	Eylem Sorumlusu	Eylem Tarihi
2.2.1.	Öğrencilerin ilgi ve yetenekleri doğrultusunda bir üst öğrenim kurumuna yönlendirilmesi amacıyla müdürlüğümüz tarafından rehberlik komisyonları kurularak; ortaokulda bir üst öğrenim kurumuna devam eden öğrenci oranı plan dönem sonuna kadar maksimuma çıkarılacaktır.	OKUL YÖNETİMİ REHBERLİK SERVİSİ ÖĞRETMENLER	Eğitim öğretim süreci boyunca
2.2.2	Öğrenci velilerine yönelik seminerler ve toplantılar düzenlenerek öğrencilerin ortaöğretime devam etmeleri konusunda veliler bilgilendirilecektir.	OKUL YÖNETİMİ REHBERLİK SERVİSİ ÖĞRETMENLER	Eğitim öğretim süreci boyunca ve LGS tercih dönemlerinde

*Stratejik Hedef 2.3.* Okulumuzda öğrencilerin sosyal gelişimini destekleyecek kültürel etkinlik sayısını artırmak

### Performans Göstergeleri

NO	PERFORMANS GÖSTERGELERİ	YILLAR					
		Mevcut 2018	2019	2020	2021	2022	2023
2.3.a	Düzenlenen faaliyet (Sosyal -Sportif-Kültürel) sayısı	2	4	5	6	7	8
2.3.b	Düzenlenen faaliyetlere katılım sayısı (Öğrenci-Veliler)%	20	40	50	60	70	80

### Eylemler

NO	Eylem İfadesi	Eylem Sorumlusu	Eylem Tarihi
2.3.1	Okulda sinema günleri düzenlenecektir.	OKUL YÖNETİMİ ÖĞRETMENLER	Dönem sonlarında (Ocak ve Haziran aylarında)
2.3.2	Öğrenci ve halka yönelik bahar şenliği günü düzenlenecektir.	OKUL YÖNETİMİ ÖĞRETMENLER O.A.B.	Her yıl Mayıs ayında
2.3.3	Çeşitli sosyal- kültürel geziler düzenlenecektir.	OKUL YÖNETİMİ ÖĞRETMENLER O.A.B.	Belirli gün ve haftalarda

2.3.4	Okulda sportif turnuvalar düzenlenecektir.	OKUL YÖNETİMİ ÖĞRETMENLER	Her yıl Mayıs ayında
2.3.5	Okulda bilgi yarışması düzenlenecektir.	OKUL YÖNETİMİ ÖĞRETMENLER	Aralık ve Nisan Aylarında

### TEMA III: KURUMSAL KAPASİTE

#### *Stratejik Amaç 3:*

Eğitim ve öğretim faaliyetlerinin daha nitelikli olarak verilebilmesi için okulumuzun kurumsal kapasitesi güçlendirilecektir.

*Stratejik Hedef 3.1.* Okul bahçesini daha düzenli hale getirmek

#### **Performans Göstergeleri**

No	PERFORMANS GÖSTERGESİ	Mevcut	HEDEF				
		2018	2019	2020	2021	2022	2023
<b>PG.3.1.a</b>	Okul Bahçesinin alanlarının yeşillendirilmesi %	25	30	35	40	45	50
<b>PG.3.1.b</b>	Okul Bahçesi oyun alanlarının düzenlenmesi %	10	12	14	16	18	20

## Eylemler

No	Eylem İfadesi	Eylem Sorumlusu	Eylem Tarihi
1.1.1.	Okula yer altı suyu için sondaj yaptırılacaktır.	Okul idaresi-O.A.B	Temmuz 2020
1.1.2	Okul bahçesinde yeşillendirilecek alanların belirlenmesi ve çim ekimi yapılacaktır.	Okul idaresi-O.A.B	Mayıs 2019
1.1.3	Okul bahçesinin ağaçlandırılması yapılacaktır.	Okul idaresi-O.A.B	Nisan 2019
1.1.4	Okul bahçesinde oyun alanlarının belirlenmesi ve çizimi yapılacaktır.	Okul idaresi-Öğretmenler	Nisan 2019

**Stratejik Hedef 3.2.** Okulumuzun donanım ve fiziki alt yapı eksikliklerini tamamlamak

## Performans Göstergeleri

No	PERFORMANS GÖSTERGESİ	Mevcut	HEDEF				
		2018	2019	2020	2021	2022	2023
<b>PG.3.2.a</b>	Okul aile birliğinden Alınan bağış tutarının artırılması (%)	-	10	20	30	40	50
<b>PG.3.2.b</b>	Fiziki imkânları iyileştirilmesi için yapılacak harcamaların azaltılma oranı( %)	-	15	30	40	50	70



## Eylemler

No	Eylem İfadesi	Eylem Sorumlusu	Eylem Tarihi
1.1.1.	Okulumuzun fiziki alt yapı eksiklikleri belirlenerek plan dönemi sonuna kadar tamamlanacaktır.	Okul idaresi-O.A.B	2023 Mart
1.1.2	Hayırseverlerin bağışları ve ödenekler doğrultusunda eğitim tesisi ihtiyacı en aza indirilecektir.	Okul idaresi-O.A.B	2023 Mart
1.1.3	Her yıl eğitim-öğretim yılı başında birimlerimizin ihtiyaçlarının tespit edilecektir.	Okul idaresi-O.A.B	Her yıl Eylül ayında
1.1.4	Plan sonuna kadar öğretmenlerin, veli ve öğrencilerin mevcut teknolojik projeksiyon, akıllı tahta vb aletlerinin kullanımı artırılacaktır.	Okul idaresi-Öğretmenler	Her Eğitim öğretim yılında
1.1.5	Okulumuzun güvenlik kamera sistemi yenilenerek okulun daha güvenli olması sağlanacaktır.	Okul idaresi-O.A.B	2019 Kasım

## V. BÖLÜM: MALİYETLENDİRME

### 2019-2023 Stratejik Planı Faaliyet/Proje Maliyetlendirme Tablosu

Kaynak Tablosu	2019	2020	2021	2022	2023	Toplam
Genel Bütçe	2200	3000	4000	5000	7000	10000
Valilikler ve Belediyelerin Katkısı	0	0	0	0	0	0
Diğer (Okul Aile Birlikleri)	1700	2500	3500	4500	6500	9500
<b>TOPLAM</b>	<b>4900</b>	<b>5500</b>	<b>7500</b>	<b>9500</b>	<b>13500</b>	<b>19500</b>

## VI. BÖLÜM: İZLEME VE DEĞERLENDİRME

Okulumuz Stratejik Planı izleme ve değerlendirme çalışmalarında 5 yıllık Stratejik Planın izlenmesi ve 1 yıllık gelişim planının izlenmesi olarak ikili bir ayrıma gidilecektir.

Stratejik planın izlenmesinde 6 aylık dönemlerde izleme yapılacak denetim birimleri, il ve ilçe millî eğitim müdürlüğü ve Bakanlık denetim ve kontrollerine hazır halde tutulacaktır.

Yıllık planın uygulanmasında yürütme ekipleri ve eylem sorumlularıyla aylık ilerleme toplantıları yapılacaktır. Toplantıda bir önceki ayda yapılanlar ve bir sonraki ayda yapılacaklar görüşülüp karara bağlanacaktır.

## EKLER:

### BAĞLAMA ORTAOKULU MÜDÜRLÜĞÜ STRATEJİK PLANI (2019-2023)

#### “ÖĞRETMEN GÖRÜŞ VE DEĞERLENDİRMELERİ” ANKET FORMU

Bağlama Ortaokul Müdürlüğü 2019-2023 Stratejik Plan hazırlıkları çerçevesinde, idarenin geleceğinin şekillendirilmesinde paydaşların katkılarının beklendiği bu çalışmada kurumun mevcut durumuna ve gelecekte öngördüklerine yönelik görüş ve değerlendirmeleri büyük önem taşımaktadır. Ankette yer alan sorular, paydaş analizinde yer alması öngörülen konu başlıklarını içerecek şekilde düzenlenmiştir.

Bu anketin gerçekleştirilmesindeki amaç, kurumumuzun stratejik planı hazırlanırken sizlerin görüşleriyle sorunları, iyileştirmeye acık alanları tespit etmek ve çözüme yönelik stratejiler geliştirmektir. Emek ve katkılarınız için şimdiden teşekkür ederim.

Ender GÜL  
Okul Müdürü

Sıra No	MADDELER	KATILMA DERECEŚİ				
1	Okulumuzda alınan kararlar, çalışanların katılımıyla alınır.					
2	Kurumdaki tüm duyurular çalışanlara zamanında iletilir.					
3	Her türlü ödüllendirmede adil olma, tarafsızlık ve objektiflik esastır.					
4	Kendimi, okulun değerli bir üyesi olarak görürüm.					
5	Çalıştığım okul bana kendimi geliştirme imkânı tanımaktadır.					
6	Okul, teknik araç ve gereç yönünden yeterli donanıma sahiptir.					
7	Okulda çalışanlara yönelik sosyal ve kültürel faaliyetler düzenlenir.					

8	Okulda öğretmenler arasında ayırım yapılmamaktadır.					
9	Okulumuzda yerelde ve toplum üzerinde olumlu etki bırakacak çalışmalar yapmaktadır.					
10	Yöneticilerimiz, yaratıcı ve yenilikçi düşüncelerin üretilmesini teşvik etmektedir.					
11	Yöneticiler, okulun vizyonunu, stratejilerini, iyileştirmeye açık alanlarını vs. çalışanlarla paylaşır.					
12	Okulumuzda sadece öğretmenlerin kullanımına tahsis edilmiş yerler yeterlidir.					
13	Alanuma ilişkin yenilik ve gelişmeleri takip eder ve kendimi güncellerim.					

14	Okulumuzun Olumlu (başarılı) ve Olumsuz (başarısız) Yönlerine İlişkin Görüşleriniz.	
	Olumlu (Başarılı) yönlerimiz	Olumsuz (başarısız) yönlerimiz
1		
2		
3		
4		
5		

**BAĞLAMA ORTAOKULU MÜDÜRLÜĞÜ STRATEJİK PLANI (2019-2023)**

**“ÖĞRENCİ GÖRÜŞ VE DEĞERLENDİRMELERİ” ANKET FORMU**

Bağlama Ortaokul Müdürlüğü 2019-2023 Stratejik Plan hazırlıkları çerçevesinde, idarenin geleceğinin şekillendirilmesinde paydaşların katkılarının beklendiği bu çalışmada kurumun mevcut durumuna ve gelecekte öngördüklerine yönelik görüş ve değerlendirmeleri büyük önem taşımaktadır. Ankette yer alan sorular, paydaş analizinde yer alması öngörülen konu başlıklarını içerecek şekilde düzenlenmiştir.

Bu anketin gerçekleştirilmesindeki amaç, kurumumuzun stratejik planı hazırlanırken sizlerin görüşleriyle sorunları, iyileştirmeye acık alanları tespit etmek ve çözüme yönelik stratejiler geliştirmektir. Emek ve katkılarınız için şimdiden teşekkür ederim.

Ender GÜL

Okul Müdürü

Sıra No	MADDELER	KATILMA DERECEŚİ				
		Katılıyorum	Kesinlikle Katılıyorum	Kararsızım	Kısmen Katılıyorum	Katılmıyorum
1	Öğretmenlerimle ihtiyaç duyduğumda rahatlıkla görüşebilirim.					
2	Okul müdürü ile ihtiyaç duyduğumda rahatlıkla konuşabiliyorum.					
3	Okulun rehberlik servisinden yeterince yararlanabiliyorum.					
4	Okula ilettiğimiz öneri ve isteklerimiz dikkate alınır.					
5	Okulda kendimi güvende hissediyorum.					

6	Okulda öğrencilerle ilgili alınan kararlarda bizlerin görüşleri alınır.					
7	Öğretmenler yeniliğe açık olarak derslerin işlenişinde çeşitli yöntemler kullanmaktadır.					
8	Derslerde konuya göre uygun araç gereçler kullanılmaktadır.					
9	Teneffüslerde ihtiyaçlarımı giderebiliyorum.					
10	Okulun içi ve dışı temizdir.					
11	Okulun binası ve diğer fiziki mekânlar yeterlidir.					
12	Okul kantininde satılan malzemeler sağlıklı ve güvenlidir.					
13	Okulumuzda yeterli miktarda sanatsal ve kültürel faaliyetler düzenlenmektedir.					

14	Okulumuzun Olumlu (başarılı) ve Olumsuz (başarısız) Yönlerine İlişkin Görüşleriniz.	
	Olumlu (Başarılı) yönlerimiz	Olumsuz (başarısız) yönlerimiz
1		
2		
3		
4		
5		

**BAĞLAMA ORTAOKULU MÜDÜRLÜĞÜ STRATEJİK PLANI (2019-2023)**

**“VELİ GÖRÜŞ VE DEĞERLENDİRMELERİ” ANKET FORMU**

Bağlama Ortaokul Müdürlüğü 2019-2023 Stratejik Plan hazırlıkları çerçevesinde, idarenin geleceğinin şekillendirilmesinde paydaşların katkılarının beklendiği bu çalışmada kurumun mevcut durumuna ve gelecekte öngördüklerine yönelik görüş ve değerlendirmeleri büyük önem taşımaktadır. Ankette yer alan sorular, paydaş analizinde yer alması öngörülen konu başlıklarını içerecek şekilde düzenlenmiştir.

Bu anketin gerçekleştirilmesindeki amaç, kurumumuzun stratejik planı hazırlanırken sizlerin görüşleriyle sorunları, iyileştirmeye acık alanları tespit etmek ve çözüme yönelik stratejiler geliştirmektir. Emek ve katkılarınız için şimdiden teşekkür ederim.

Ender GÜL

Okul Müdürü

Sıra No	MADDELER	KATILMA DERECEŚİ				
		Kesinlikle Katılıyorum	Katılıyorum	Kararsızım	Kısmen Katılıyorum	Katılmıyorum
1	İhtiyaç duyduğumda okul çalışanlarıyla rahatlıkla görüşebiliyorum.					
2	Bizi ilgilendiren okul duyurularını zamanında öğreniyorum.					
3	Öğrencimle ilgili konularda okulda rehberlik hizmeti alabiliyorum.					
4	Okula ilettiğim istek ve şikâyetlerim dikkate alınıyor.					



5	Öğretmenler yeniliğe açık olarak derslerin işlenişinde çeşitli yöntemler kullanmaktadır.					
6	Okulda yabancı kişilere karşı güvenlik önlemleri alınmaktadır.					
7	Okulda bizleri ilgilendiren kararlarda görüşlerimiz dikkate alınır.					
8	E-Okul Veli Bilgilendirme Sistemi ile okulun internet sayfasını düzenli olarak takip ediyorum.					
9	Çocuğumun okulunu sevdiğini ve öğretmenleriyle iyi anlaşmış olduğunu düşünüyorum.					
10	Okul, teknik araç ve gereç yönünden yeterli donanıma sahiptir.					
11	Okul her zaman temiz ve bakımlıdır.					
12	Okulun binası ve diğer fiziki mekânlar yeterlidir.					
13	Okulumuzda yeterli miktarda sanatsal ve kültürel faaliyetler düzenlenmektedir.					

14	Okulumuzun Olumlu (başarılı) ve Olumsuz (başarısız) Yönlerine İlişkin Görüşleriniz.	
	Olumlu (Başarılı) yönlerimiz	Olumsuz (başarısız) yönlerimiz
1		
2		
3		
4		
5		